

ISSN 1680-4031 (versión impresa)  
ISSN 2310-4236 (versión digital)

# BOLETÍN

DEL

## MUSEO NACIONAL DE HISTORIA NATURAL DEL PARAGUAY



Bol. Mus. Nac. Hist. Nat. Parag.	San Lorenzo (Paraguay)	ISSN 1680-4031 (versión impresa) ISSN 2310-4236 (versión digital)	Vol. 20 (1)	Junio 2016	Páginas 1-80
--	---------------------------	--	-------------	------------	--------------

# BOLETÍN

DEL

## MUSEO NACIONAL DE HISTORIA NATURAL DEL PARAGUAY

ISSN 1680-4031 (versión impresa)

ISSN 2310-4236 (versión digital)

El Boletín del Museo Nacional de Historia Natural del Paraguay se publica en un volumen y dos números por año. Publica trabajos originales sobre aspectos varios en las áreas de Botánica, Zoología, Paleontología y Geología Descriptiva, cubriendo la Región Neotropical, principalmente Paraguay y regiones limítrofes. Las opiniones vertidas en los artículos son entera responsabilidad de los respectivos autores.

**EDITOR PRINCIPAL:** Sergio D. Ríos Díaz. CORREO ELECTRÓNICO: sergiord40@gmail.com

**EDITOR ASOCIADO Y DIAGRAMADOR:** Bolívar R. Garcete-Barrett. CORREO ELECTRÓNICO: bolosphex@gmail.com

**EDITOR ADMINISTRATIVO:** Héctor S. Vera Alcaraz. CORREO ELECTRÓNICO: hsveraalcaraz@gmail.com

**ASISTENTE EDITORIAL Y WEBMASTER:** Nicolás Martínez Torres. CORREO ELECTRÓNICO: mani404@gmail.com

### COMITÉ ASESOR DEL BOLETÍN

Integrado por los encargados de colecciones del Museo Nacional de Historia Natural del Paraguay, y que pueden emitir pareceres en sus diferentes áreas:

Marizza Quintana - Botánica

Isabel Gamarra de Fox - Mastozoología

Martha Motte Paredes - Herpetología

Luis Alberto Amarilla - Ornitología

Héctor S. Vera Alcaraz - Ictiología

John A. Kochalka - Invertebrados

### COMITÉ REVISOR EXTERNO PARA ESTA EDICIÓN

Los editores agradecen de manera especial a los siguientes expertos, por la revisión crítica de los artículos de este número:

Pier Cacciali (Instituto de Investigación Biológica del Paraguay, Asunción, Paraguay)

Jorge Céspedes (Universidad Nacional del Nordeste, Corrientes, Argentina)

Martin Hauser (California Department of Food & Agriculture, Sacramento, USA)

Norman Scott (Natural History Museum of Los Angeles County, Los Angeles, U.S.A.)

Paul Smith (Fauna Paraguay, Encarnación, Paraguay)

Shaun Winterton (California Department of Food & Agriculture, Sacramento, U.S.A.)

### Dirección de Investigación Biológica - Museo Nacional de Historia Natural del Paraguay

Dirección General de Protección y Conservación de la Biodiversidad

Secretaría del Ambiente

Presidencia de la República

DIRECCIÓN: Sucursal 1 Campus U.N.A., 2169 CDP, Central XI, San Lorenzo, PARAGUAY

TELEFAX: +595-21-585208 / CORREO ELECTRÓNICO: boletin.mnhnpy@gmail.com

**DIRECTORA DEL MUSEO NACIONAL DE HISTORIA NATURAL DEL PARAGUAY:** María Teresa Florentín Peña

CORREO ELECTRÓNICO: musgosflorentin@gmail.com

**DIRECTOR GENERAL DE PROTECCIÓN Y CONSERVACIÓN DE LA BIODIVERSIDAD:** Darío Mandelburger

CORREO ELECTRÓNICO: dariomandel@gmail.com



**TEKOHA  
RESÁI  
SÁMBYHYHA  
SECRETARÍA DEL  
AMBIENTE**



**TETÃ REKUÁI  
GOBIERNO NACIONAL**  
Jajapo ñande raperã ko'ãga guive  
Construyendo el futuro hoy

Junio del año 2016.

Publicado primero en línea el 30 de Junio de 2016.

**Ilustración de la portada:** Hembra de *Sematura empedocles* (Cramer) (Insecta: Lepidoptera: Sematuridae) [Fotografía: Fernando Penco].

# BOLETÍN

DEL

MUSEO NACIONAL DE HISTORIA NATURAL DEL PARAGUAY

## CONTENIDO

### Editorial

- Teresa Florentín Peña, Héctor S. Vera Alcaraz, Nicolás Martínez Torres, Bolívar R. Garcete-Barrett & Sergio D. Ríos.** Invitación para publicar listas de especies depositadas en el Museo Nacional de Historia Natural del Paraguay, en el volumen 20, número 2, año 2016, del Boletín del Museo Nacional de Historia Natural del Paraguay. 3-4

### Herpetología

- Pier Cacciali & Martín Ubilla.** Distribución de reptiles en Paraguay: un aporte al conocimiento de su biogeografía. 5-30
- Thomas Vinke & Sabine Vinke.** *Chelonoidis carbonaria* (Spix, 1824) (Testudines: Testudinidae), once common and abundant becomes an endangered species in Paraguay. 31-39
- Matías F. Lamas, José A. Ruiz-García & Jorge A. Céspedes.** Primer registro de una puesta de *Tropidurus spinulosus* (Squamata: Tropiduridae) en el Chaco Argentino. 40-42
- Frederick Bauer, Nicolás Martínez & John A. Kochalka.** Cuando comer mata: *Hemidactylus mabouia* y la selección de una presa peligrosa. 43-45

### Mastozoología

- Isabel Gamarra de Fox, María Belén Barreto, Nathalia Barrozo & María Belén Ortiz.** Representación taxonómica, distribución geográfica y tipo de conservación de los especímenes del orden Chiroptera (familia Phyllostomidae) del Museo Nacional de Historia Natural del Paraguay (MNHNP). 46-52

### Ornitología

- Paul Smith.** More comments and recommendations on Paraguayan “hypothetical” species: *Rhea pennata* (Rheidae), *Buteogallus aequinoctialis* (Accipitridae), *Columbina passerina* (Columbidae), *Caprimulgus hirundinaceus* (Caprimulgidae) and *Atlapetes citrinellus* (Emberizidae). 53-56

### Entomología

- Sergio D. Ríos, Paul Smith, Erica Ríos Quintana, Andrés O. Contreras Chialchia & Julio R. Contreras Roqué.** Revisión preliminar de los Saturniidae (Insecta: Lepidoptera) del departamento de Ñeembucú, República del Paraguay. 57-64
- Fernando C. Penco & Erica Ríos Quintana.** Sinopsis de los Sematuridae Guenée, 1857 (Lepidoptera: Geometroidea) del Paraguay. 65-71
- Roberto Barrera-Medina.** *Zeta mendozanum* (Schrottky, 1909) (Hymenoptera: Vespidae: Eumeninae) en el extremo norte de Chile y observaciones sobre su morfología y coloración. 72-77
- Bolívar R. Garcete-Barrett.** Stiletto flies (Insecta: Diptera: Therevidae) from Paraguay, with two new records. 78-80

Bol. Mus. Nac. Hist. Nat. Parag.	San Lorenzo (Paraguay)	ISSN 1680-4031 (versión impresa) ISSN 2310-4236 (versión digital)	Vol. 20 (1)	Junio 2016	Páginas 1-80
--	---------------------------	--	-------------	------------	--------------



## REVISIÓN PRELIMINAR DE LOS SATURNIIDAE (INSECTA: LEPIDOPTERA) DEL DEPARTAMENTO DE ÑEEMBUCÚ, REPÚBLICA DEL PARAGUAY

SERGIO D. RÍOS<sup>1</sup>, PAUL SMITH<sup>2</sup>, ERICA RÍOS QUINTANA<sup>3</sup>, ANDRÉS O. CONTRERAS CHIALCHIA<sup>3</sup>  
& JULIO R. CONTRERAS ROQUÉ<sup>3</sup>

<sup>1</sup>Museo Nacional de Historia Natural del Paraguay, Facultad de Ciencias Exactas y Naturales, Universidad Nacional de Asunción, San Lorenzo, Paraguay. Email: sergiord40@gmail.com

<sup>2</sup>Fauna Paraguay, Encarnación, Paraguay, www.faunaparaguay.com & Para La Tierra, Reserva Natural Laguna Blanca, Santa Rosa del Aguaray, San Pedro, Paraguay. www.paralatierra.org. E-mail: faunaparaguay@gmail.com

<sup>3</sup>Instituto de Biología e Investigación Subtropical - Universidad Nacional de Pilar, Pilar, Ñeembucú-Paraguay. E-mail: erinsect@gmail.com, juliorafaelcontrerasroque@gmail.com

**Resumen.-** Se presenta una lista preliminar de 19 especies de Saturniidae registradas en el Departamento de Ñeembucú, suroeste de la República del Paraguay, basada principalmente en especímenes de la colección IBIS-UNP. De estas, *Pseudautomeris grammivora* Jones e *Ithomisa kinkelini* Oberthür, son nuevos registros para el país.

**Palabras clave:** Saturníidos, humedales, biodiversidad.

**Abstract.-** A preliminary checklist of the 19 Saturniidae species recorded in Ñeembucú department, southwestern Paraguay is provided, based mainly on specimens in the IBIS-UNP Collection, Pilar. *Pseudautomeris grammivora* Jones and *Ithomisa kinkelini* Oberthür are new records for the country.

**Key words:** Saturniids, wetlands, biodiversity.

A la fecha, se conocen aproximadamente 95 especies de Saturniidae (Lepidoptera) en el Paraguay (Drechsel, 2015), siendo varias de ellas registradas a base de muy pocos ejemplares, por lo que información sobre su distribución y ecología es aún muy limitada. En años recientes, se documentó la presencia de numerosas nuevas especies para el Paraguay (Racheli, 1995, 1996, Smith *et al.*, 2013, Ríos Díaz & Smith, 2013, Drechsel 2014a, 2014b), incluyendo nuevas especies para la ciencia (Lampe, 1995, Mielke & Drechsel, 2009, Brechlin & Meister, 2011). Áreas extensas del país aún no han sido debidamente muestreadas, por lo que se espera el descubrimiento de numerosas especies adicionales.

El departamento de Ñeembucú se encuentra localizado en el vértice sur occidental de la Región Oriental del Paraguay, rodeado en sus extremos oeste y sur por los ríos Paraguay y Paraná, que lo separan de la Argentina. El departamento posee una superficie de cerca de 1.200.000 hectáreas, que en un 80 % están cubiertas por humedales (Contreras & Contreras, 2008), y su centro geométrico es 27°00'S 58°00'O (Paynter, 1989). Desde el punto de vista biogeográfico se

considera que Ñeembucú se encuentra de la ecoregión Chaco Húmedo (Dinerstein *et al.*, 1995).

Los antecedentes relacionados a la familia Saturniidae para el Departamento de Ñeembucú, se limitan a los aportes recientes de Contreras Chialchia (2009a,b) y Contreras Chialchia & Contreras Roqué (2010), además del mapeo de especies paraguayas elaborado por Drechsel (2015), que reporta algunas especies de la familia colectadas en Ñeembucú. En esta publicación documentamos especímenes de esta familia, colectados en el Departamento de Ñeembucú y depositados mayormente en la colección del IBIS-UNP, Pilar.

### METODOLOGÍA

Los especímenes citados fueron colectados esporádicamente entre los años 2006 y 2014, en el marco de trabajos de campo y laboratorio dedicados al estudio de la distribución, diversidad, ecología y taxonomía de la fauna del Orden Lepidoptera proveniente de Ñeembucú. Para este estudio además se reitera el uso de un mapa departamental basado en un grillado de 82 cuadros o unidades de percepción, como ha sido

empleado en otras contribuciones de estudio de la lepidopterofauna ñeembuqueña (Contreras & Contreras, 2008; Contreras Chialchia, 2009a,b) y sobre el que se ha hecho énfasis en 24 cuadros (Fig. 1). Se agrega además a la material estudiado un ejemplar de *Eudyaria venata* depositado en el MNHNPY, siendo este el único espécimen de la familia proveniente de Ñeembucú y alojado en dicho museo.

La identificación de los ejemplares fue realizada a partir de la comparación con revisiones de las subfamilias (Lemaire, 1978, 1980, 1988, 2002) y algunas contribuciones más recientes (ej. Lampe, 1995). Se incluye además una propuesta de afinidades ecológicas de las especies, teniendo en cuenta su presencia en las ecorregiones propuestas por Dinerstein *et al.* (1995) y en el mapeamiento de saturnidos de Drechsel (2015).

#### Abreviaturas institucionales:

IBIS-UNP: Instituto de Biología e Investigación Subtropical “Félix de Azara” - Universidad Nacional de Pilar, Pilar, Ñeembucú.

MNHNPY: Museo Nacional de Historia Natural del Paraguay, San Lorenzo, Paraguay.

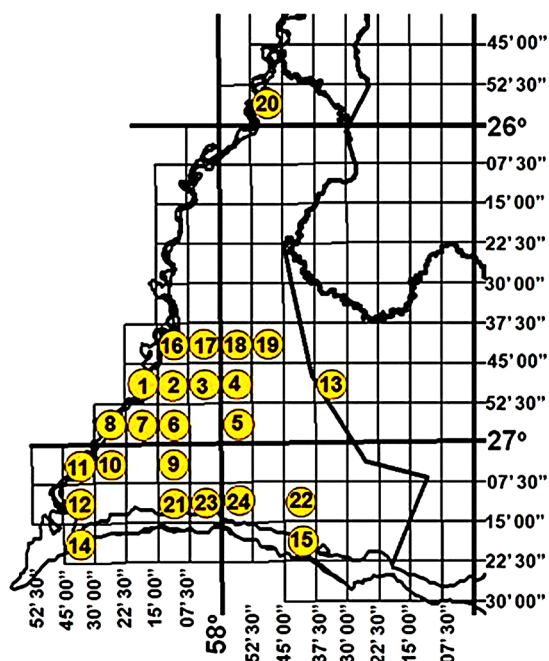
#### Abreviaturas de las ecorregiones:

CS: Chaco Seco, CH: Chaco Húmedo, BA: Bosque Atlántico, CE: Cerrado, PA: Pantanal.

## RESULTADOS

Fueron revisados, hasta octubre de 2014, un total de 128 especímenes de 19 especies, en 17 géneros y 4 subfamilias. Entre ellos, dos especies que no fueron previamente citados ni documentados para el Paraguay, *Pseudautomeris grammivora* Jones e *Ithomisa kinkelini* Oberthür. Las localidades mencionadas en el texto se encuentran señaladas en la Fig. 1.

Se presenta a continuación un catálogo de los especímenes, así como una lista de especies de ocurrencia probable en la región, teniendo en cuenta su distribución en el resto de Paraguay y regiones vecinas.



**Figura 1.** Mapa referencial de localidades de muestreo en el Ñeembucú. 1) Pilar; 2) Isla Hú, Arroyo Caimán - Camba Cuá (Distrito Pilar); 3) Guazú Cuá; 4) Tacuaras; 5) Guazú Cuá; 6) Valle Apu'a (Distrito Pilar); 7) Isla Umbú; 8) Boquerón (Distrito Isla Umbú); 9) Islería (Distrito Isla Umbú); 10) Itá Cajón/Arroyo Hondo (Distrito Isla Umbú); 11) Humaitá; 12) Curupaty (Distrito Humaitá); 13) Estero Cambá, cruce ruta IV (Distrito San Juan de Ñeembucú); 14) Paso de Patria; 15) Cerrito; 16) Mburicá; 17) Costa Rosado-Arroyo Yacaré (Distrito San Juan de Ñeembucú); 18) San Juan de Ñeembucú; 19) Paraje Purity-Estero Cambá (Distrito San Juan de Ñeembucú); 20) Villa Oliva; 21) Desmochados; 22) Laureles; 23) Mayor Martínez; 24) Villalbín.

### Especies encontradas en Ñeembucú

#### SATURNIINAE

#### *Copaxa flavina* Draudt, 1929

**Material examinado:** Distrito Villalbín: 1 ♂?, Dunas de Tte. Sánchez, Villalbín. 12.VIII.2011 (IBIS 011.632).

**Afinidades ecológicas:** CH, BA.

**Comentarios:** El único ejemplar conocido del departamento está representado solo por una de las alas posteriores, por lo que el sexo se indica con dudas. Este registro es el primero de la especie para el Chaco Húmedo en el Paraguay.

***Rothschildia lutea* (Jordan, 1911)**

**Material examinado: Distrito Pilar:** B° Gral. Díaz, Sede IBIS, 25.XI.1996 (IBIS 0.012); IBIS, 19.VII.2006 (IBIS 0.215); IBIS, 14.VIII.2006 (IBIS 0.658); IBIS, 7.IX.2006 (IBIS 0.947); IBIS, 29.III.2009 (IBIS 8.708); B° Gral. Díaz, Pilar, 13.VIII.2011 (IBIS 011.614); IBIS, Pilar, 27.VIII.2011 (IBIS 011.654); IBIS, Pilar, 28.VIII.2011 (IBIS 011.655); IBIS, Pilar, 06.X.2011 (IBIS 011.696); B° San Francisco, Puente Taguató, 27.IX.2006 (IBIS 1505); Compañía Cambá Cuá, Arroyo Caimán, 16.III.2007 (IBIS 10.353); Compañía Cambá Cuá, Arroyo Caimán, 21.IV.2007 (IBIS 3.965); Compañía Cambá Cuá, Arroyo Caimán, 1.VIII.2007 (IBIS 4.360); Caballero Paso, Arroyo Ñeembucú, 13.IV.2007 (IBIS 3.779); B° Guaraní, EASIL, 5.IX.2006 (IBIS 1.211); Laguna Gadea, 5.XII.2006 (IBIS 1.529); Compañía Valle Apu'a, 10.III.2007 (IBIS 10.797); San Roque Medina, 13.XI.1996 (IBIS, sin número). **Distrito Cerrito:** Cerrito, 13.VIII.2006 (IBIS 0.641). **Distrito Guazú Cuá:** Compañía Karandayty, paraje Isla Hú, 20.IV.2007 (IBIS 10.820); Potrero Ysyó, 9.IX.2006 (IBIS 1.414); 2.IV.2007 (IBIS 3.770). **Distrito Humaitá:** Arroyo Franco Cué, 29.VII.2006 (IBIS 0.538); Arroyo Franco Cué, 7.IX.2006 (IBIS 0.947). **Distrito Isla Umbú:** Compañía Valle Poí, 18.IX.2006 (IBIS, 0.294); Compañía Boquerón, Puerto Naranjito, 7.VIII.2006 (IBIS 0.569), Compañía Boquerón, Arroyo Hondo, Paraje Itá Cajón, 2.IV.2007 (IBIS 10.850); Compañía Islería, Islería, 3.IV.2007 (IBIS 10.805). **Distrito Tacuaras:** Compañía Vicepresidente Sánchez, Arroyo Las Hermanas, 6.IX.2006 (IBIS 1.384); Compañía Vicepresidente Sánchez, Arroyo Las Hermanas, 2.V.2007 (IBIS 4.048); Tacuaras, 22.III.07 (IBIS 10.830, 10.831 y 10.832). **Distrito San Juan de Ñeembucú:** Compañía Costa Rosada, Arroyo Yacaré, 2.IV.2007 (IBIS 3.770).

**Afinidades ecológicas:** CH, BA.

**Comentarios:** Descrita originalmente como subespecie de *Rothschildia maurus* (Burmeister, 1879), fue posteriormente tratada como parte

de *Rothschildia hesperus* (Linnaeus, 1758) por Lemaire (1978), hasta la reciente propuesta de Contreras Chialchia (2009) de elevarla al rango de especie.

**ARSEURINAE*****Paradaemonia thelia* (Jordan, 1922)**

**Material examinado: Distrito Pilar:** 1♀, Tercera Compañía Yatayty, Pilar, 6.II.2007 (IBIS 010.041).

**Afinidades ecológicas:** CH, BA, CE.

**Comentario:** Primer registro de la especie en el Chaco Húmedo paraguayo.

**CERATOCAMPINAE*****Citheronia laocoon* (Cramer, 1777)**

**Material examinado: Distrito Pilar:** 1♀, B° Gral. Díaz, Pilar 14.XII.2007 (IBIS 6.865); 1♀, B° Crucecita, Pilar 20.I.2008 (IBIS 7.248). **Distrito San Juan de Ñeembucú:** 1♀, Estero Cambá, San Juan de Ñeembucú, 12.III.2007 (IBIS 010.649).

**Afinidades ecológicas:** CH, BA, CE.

***Eacles imperialis tucumana* Rothschild, 1907**

**Material examinado: Distrito Pilar:** 1♀, B° Gral. Díaz, Pilar, 18.I.2008 (IBIS 8.095); 1♀, Tercera Compañía Yatayty, Distrito Pilar, 4.IV.2007 (IBIS 010.241); 1♂, B° Ytororó, Pilar, 25.IV.2014 (IBIS 012.027). **Distrito Isla Umbú:** 1♂, Puerto Naranjito, Isla Umbú, 7.VIII.2006 (IBIS 5069).

**Afinidades ecológicas:** CS, CH para la subespecie *tucumana*. BA y CE para *E. imperialis magnifica* (Walker, 1856)

***Syssphinx molina* (Cramer, 1780)**

**Material examinado:** 1♂, B° Gral. Díaz, Pilar, 5.XII.2006 (IBIS 010.081); 1♀, Banco Ybycui, 9.XI.2012 (IBIS, sin número); 1♂, B° Conavi, Pilar, 15.I.2013 (IBIS, sin número). **Distrito Tacuaras:** 1♀, Arroyo las Hermanas, Tacuaras, 14.XII.2007 (IBIS 6.866).

**Afinidades ecológicas:** CH, BA, CE.

***Giacomellia bilineata* (Burmeister, 1878)**

**Material examinado: Distrito Tacuaras:** 1♀, Compañía Vicepresidente Sánchez, Mburicá/Arroyo Las Hermanas, 10.VIII.2007 (IBIS 6.857).

**Afinidades ecológicas:** CS, CH.

***Psilopygida walkeri* (Grote, 1867)**

**Material examinado: Distrito Pilar:** 1♀, EASIL, Pilar, 7.VI.2007 (IBIS 4.153); 1♀, Tercera Compañía Yatayty, Pilar, 6.II.2007 (IBIS 010.063); 1♀, Gral. Díaz, Pilar, 2.V.2007 (IBIS 010.590); 1♀, Gral. Díaz, Pilar, 2.V.2007 (IBIS 010.593); 1♀, Banco Ybycuí, 9.XI.2012 (IBIS 012.094); 1♂, Banco Ybycuí, 9.XI.2012 (IBIS 012.095); 1♂, Banco Ybycuí, 9.XI.2012 (IBIS 012.096).

**Afinidades ecológicas:** CH, BA, CE.

***Adelowalkeria flavosignata* (Walker, 1855)**

**Material examinado: Distrito Pilar:** 1♂, EASIL, Pilar, 12.IX.2010 (IBIS 011.328).

**Afinidades ecológicas:** CH, BA, CE.

**Comentario:** Primer registro de la especie en el Chaco Húmedo paraguayo.

***Adeloneivaia subangulata* (Herrich-Schäffer, [1855])**

**Material examinado: Distrito Pilar:** 1♂, A° Caimán, Camba Cuá, 11.XII.2007 (IBIS, sin número). Distrito Humaitá: 1♂, Humaitá, Hotel Municipal, 3.XI.2014. Coll. S. Ríos (IBIS, sin número).

**Afinidades ecológicas:** CH, BA, CE.

**HEMILEUCINAE*****Hylesia remex* Dyar, 1913**

**Material examinado: Distrito Pilar:** 1♂, B° Gral. Díaz, Pilar, 4.II.2012 (IBIS 011.755); 1♀, B° Gral. Díaz, Pilar, 4.II.2012 (IBIS 011.756); 1♀, B° Gral. Díaz, Pilar, 4.II.2012 (IBIS 011.757); 1♀, B° Gral. Díaz, Pilar, 2.II.2012 (IBIS 011.758); 1♀, B° Gral. Díaz, Pilar, 2.II.2012 (IBIS 011.759); 1♂, B° Gral. Díaz, Pilar, 6.IV.2012 (IBIS 011.760); 1♀, B° Gral.

Díaz, Pilar, 6.II.2012 (IBIS 011.761); 1♀, B° Gral. Díaz, Pilar, 6.II.2012 (IBIS 011.762); 1♀, B° Gral. Díaz, Pilar, 6.II.2012 (IBIS 011.763); 1♀, B° Gral. Díaz, Pilar, 2.IV.2012 (IBIS 011.820); 1♂, B° Gral. Díaz, Pilar, 2.IV.2012 (IBIS 011.821); 1♂, B° Gral. Díaz, Pilar, 2.IV.2012 (IBIS 011.822); 1♀, B° Gral. Díaz, Pilar, 2.IV.2012 (IBIS 011.823); 1♀, B° Gral. Díaz, Pilar, 2.IV.2012 (IBIS 011.824); 1♀, B° Gral. Díaz, Pilar, 6.II.2012 (IBIS 011.858); 1♀, EASIL, Pilar, 23.IV.2012 (IBIS 011.830); 1♀, EASIL, Pilar, 23.IV.2012 (IBIS 011.831); 1♀, EASIL, Pilar, 23.IV.2012 (IBIS 011.832); 1♀, EASIL, Pilar, 23.IV.2012 (IBIS 011.833); 1♀, EASIL, Pilar, 23.IV.2012 (IBIS 011.835); 1♀, EASIL, Pilar, 23.IV.2012 (IBIS 011.836); 1♀, EASIL, Pilar, 23.IV.2012 (IBIS 011.837); 1♀, EASIL, Pilar, 23.IV.2012 (IBIS 011.838).

**Afinidades ecológicas:** CH, BA.

***Pseudautomeris luteata* (Walker, 1865)**

**Material examinado: Distrito Pilar:** 1♂, B° Crucecita, Pilar, 20.I.2007 (IBIS 3.311); 1♀, B° Gral. Díaz, Pilar 3.III.2011 (IBIS 011.447); 1♂, B° Gral. Díaz, Pilar, 11.III.2011 (IBIS 011.450); 1♂, B° Gral. Díaz, Pilar, 11.III.2011 (IBIS 011.452); 1♂, B° Gral. Díaz, Pilar, 11.III.2011 (IBIS 011.454); 1♀, B° Gral. Díaz, Pilar, 15.III.2011 (IBIS 011.455); 1♀, B° Gral. Díaz, Pilar, 16.III.2011 (IBIS 011.456); 1♀, IBIS, Gral. Díaz, Pilar, 16.III.2011 (IBIS, sin número); 1♂, B° Gral. Díaz, Pilar, 11.III.2011 (IBIS 011.453).

**Afinidades ecológicas:** CH, BA, CE.

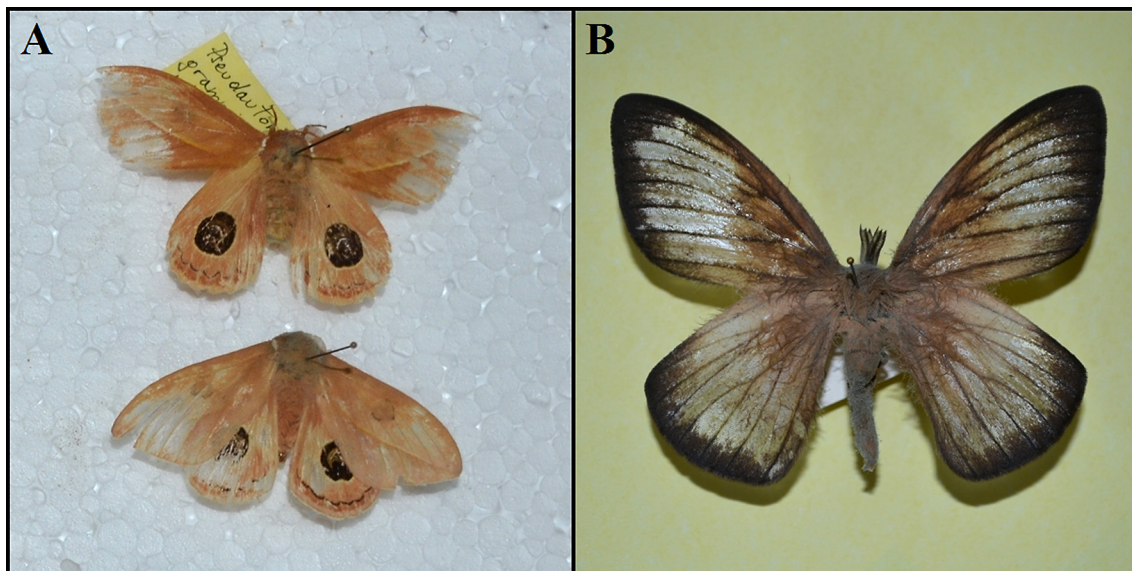
**Comentario:** Previamente conocida en el Paraguay solo del Bosque Atlántico y Cerrado.

***Pseudautomeris grammivora* (Jones, 1908)**

**Material examinado: Distrito Pilar:** 1♂, 1.345 Barrio Gral. Díaz, 30.XII.2006 (IBIS 1.345). **Distrito Guazú Cuá:** 1♂, Isla Hù, Guazú Cuá, 26.VI.2006 (IBIS 2.338).

**Afinidades ecológicas:** CH.

**Comentario:** Esta se trata de la primera mención de esta especie para el Paraguay (Fig. 2a),



**Figura 2.** Nuevos registros a nivel nacional. A) *Pseudautomeris grammivora* (Arriba IBIS 1.345 y abajo IBIS 2.338). B) *Ithomisa kinkelini* (IBIS 010.651).

conocida previamente solo del centro y norte de la Argentina (incluyendo Misiones y el Delta del Paraná, cercanos a Paraguay), Uruguay y sur de Brasil (Lemaire, 2002, Pastrana, 2004).

#### *Leucanella memusae* (Walker, 1855)

**Material examinado: Distrito Pilar:** 1♂, B° Crucecita, Pilar, 25.X.2006 (IBIS 1.578); 1♂, B° Crucecita, Pilar, 22.X.2006 (IBIS 1.650); 1♀, B° Gral. Díaz, Pilar, 13.X.2010 (IBIS 011.106); 1♂, B° Gral. Díaz, Pilar, 19.III.2011 (IBIS 011.453); 1♂, B° Gral. Díaz, Pilar, 19.III.2011 (IBIS 011.454); 1♂, B° Gral. Díaz, Pilar, 2.IV.2012 (IBIS 011.791); 1♂, B° Gral. Díaz, Pilar, 9.IV.2012 (IBIS 011.816); 1♀, Gral. Díaz, Pilar 7.XI.2012 (IBIS, sin número); 1♀, Gral. Díaz, Pilar, 19.III.2011 (IBIS 011.451); 1♂, Gral. Díaz, Pilar, 19.III.2011 (IBIS 011.452); 1♀, Gral. Díaz, Pilar, 23.III.2011 (IBIS 011.457); 1♂, B° Gral. Díaz, Pilar, 2.IV.2012 (IBIS 011.792); 1♂, B° Gral. Díaz, Pilar, 16.IV.2012 (IBIS 011.817); 1♂, B° Gral. Díaz, Pilar, 17.IV.2012 (IBIS 011.826); 1♂, B° Gral. Díaz, Pilar, 18.IV.2012 (IBIS 011.828); 1♂, EASIL, Pilar, 20.II.2011 (IBIS 011.435); 1♂, B° Gral. Díaz, Pilar, 23.X.2013 (IBIS 012.104); 1♂, B°

Gral. Díaz, Pilar, 8.IX.2014 (IBIS 012.172); 1♂, Loma Clavel, Pilar, 9.IX.2014 (IBIS, sin número). **Distrito Humaitá:** 1♀, Humaitá, 22.X.2010 (IBIS 011.171); 1♂, Humaitá, 22.X.2010 (IBIS 011.172).

**Afinidades ecológicas:** CH, BA.

#### *Leucanella aspera* (R. Felder & Rogenhofer, 1874)

**Material examinado:** 1♂, B° Gral. Díaz, Pilar, 8.XI.2012 (IBIS, sin número); 1♂, (IBIS 010.631).

**Afinidades ecológicas:** CS, CH.

#### *Molippa simillima* Jones, 1907

**Material examinado: Distrito Pilar:** 1♀, B° San Francisco, Pilar, 16.X.2006 (IBIS 1.665); 1♂, B° San Francisco, Pilar, 15.III.2007 (IBIS 3.593); 1♂, B° Crucecita, Pilar, 21.II.2007 (IBIS 010.066); 1♂, B° Gral. Díaz, Pilar, 8.XI.2007 (IBIS, sin número); 1♂, B° Crucecita, Pilar, 12.X.2010 (IBIS 011.107); 1♂, B° Gral. Díaz, Pilar, 28.IX.2010 (IBIS 011.571); 1♂, B° Crucecita, Pilar 19.II.2013 (IBIS, sin número); 1♂, B° Ytororó, 25.IV.2014 (IBIS, sin número).

**Afinidades ecológicas:** CH, BA, CE.



***Periga circumstans* Walker, 1855**

**Material examinado: Distrito Pilar:** 1♀, B° Crucecita, 23.VIII. 2006 (IBIS 832); 1♀, B° Gral. Díaz, Pilar, 30.IX.2006 (IBIS 1.346).

**Afinidades ecológicas:** CH, BA, CE.

***Eudyaria venata* (Jones, 1908)**

**Material examinado: Distrito Pilar:** 1♀, 14.X.1984, coll. R.T. Bonace (MNHNPY); 1♀, B° Loma Clavel, Pilar, 10.IX.2014 (IBIS, sin número).

**Afinidades ecológicas:** CH, BA.

**Comentario:** Primer registro de *E. venata* en el Paraguay fuera de la ecorregión Bosque Atlántico.

***Ithomisa kinkelini* Oberthür, 1881**

**Material examinado: Distrito Guasú Cuá:** 1♂, “La Poderosa”, Guasu Cuá, 20.IV.2007 (IBIS 010.651).

**Afinidades ecológicas:** CH.

**Comentario:** Primer registro de la especie para el Paraguay (Fig. 2b), *I. kinkelini* era conocida solo de Argentina y el sur de Brasil (Lemaire, 2002).

**Especies de ocurrencia probable o hipotética****ARSENURINAE*****Dysdaemonia fosteri* Rothschild, 1906**

**Afinidades ecológicas:** CS, CH, BA, CE

**Comentario:** Su presencia en gran parte del Paraguay hace muy probable su ocurrencia en Ñeembucú.

**CERATOCAMPINAE*****Psilopygida crispula* (Dognin, 1905)**

**Afinidades ecológicas:** CS, CH

**Comentario:** Conocida de gran parte de la Región Occidental y de intrusiones chaqueñas en la Región Oriental, su presencia en Ñeembucú es altamente probable.

***Giacomellia drechseli* Lampe, 1995**

**Afinidades ecológicas:** CS, CH.

**Comentario:** Los cuatro ejemplares mencionados por Contreras Chialchia & Contreras Roqué (2010) no han podido ser localizados en la colección del IBIS.

***Scolesa hypoxantha* (Rothschild, 1907)**

**Afinidades ecológicas:** CS, CH, BA, CE.

**Comentario:** *S. hypoxantha* es conocida de casi todas las ecorregiones del Paraguay, esperable en Ñeembucú.

***Citheronia vogleri* (Weyenbergh, 1881)**

**Afinidades ecológicas:** CS, CH

**Comentario:** Esta especie es conocida de gran parte de la Región Occidental del Paraguay y norte de Argentina, incluyendo ambientes similares a los presentes en Ñeembucú.

**HEMILEUCINAE*****Hyperchiria incisa* Walker, 1855**

**Afinidades ecológicas:** CH, BA, CE.

**Comentario:** Presente en gran parte de la Región Oriental, incluyendo de sitios cercanos al Ñeembucú.

***Hyperchiria orodina* (Schaus, 1900)**

**Afinidades ecológicas:** CS, CH, BA, CE.

**Comentario:** Esta especie es aún más extendida en el Paraguay que su congénere *H. incisa*, por lo que su presencia en Ñeembucú es muy probable.

***Molippa eophila* (Dognin, 1919)**

**Afinidades ecológicas:** CS, CH.

**Comentario:** En el Paraguay esta especie es puramente chaqueña, su presencia en el Chaco Húmedo hace razonable su ocurrencia en Ñeembucú.

**DISCUSIÓN Y CONCLUSIÓN**

Pese a ser una lista de carácter preliminar, es posible realizar algunos comentarios respecto al conjunto de especies. No se ha realizado un análisis de similitud faunística, debido a que los

datos disponibles son aún escasos. Aunque se ha considerado a las especies residentes *a priori* como afines a la ecorregión Chaco Húmedo, se observa una gran cantidad de especies generalistas (presentes en más de 2 ecorregiones) y algunas otras que están aparentemente ausentes en el Chaco Húmedo de la Región Occidental (*Rothschildia lutea*, *Paradaemonia thelia*, *Adelowalkeria flavosignata*, *Pseudautomeris luteata* y *Eudyarina venata*). Esto es concordante con la posición geográfica del Departamento de Ñeembucú y con la hipótesis de que el Chaco Húmedo constituye una zona de transición entre las biotas del Chaco Seco (o Chaco *sensu stricto*) y el Bosque Atlántico o Paranaense (Dinerstein *et al.*, 1995; Morrone, 2004).

Los nuevos registros a nivel nacional, *Pseudautomeris grammivora* e *Ithomisa kinkelini*, eran especies conocidas por su asociación con áreas abiertas, siendo *P. grammivora* registrada en Argentina en áreas con vegetación acuática (F. Penco *comm. pers.*). *I. kinkelini*, junto a *Eudyarina venata* y la recientemente citada para el Paraguay *Heliconisa pagenstecheri* Geyer (Ríos Díaz & Smith, 2013) formarían un ensamble de hemileucinos con una distribución intrusiva en áreas abiertas del sur de Paraguay, probablemente vinculada a la presencia de algunas especies del género de apiáceas *Eryngium*, conocido por ser planta huésped de dichos saturnidos (Pastrana, 2004). Serán necesarios muestreos adicionales en el Departamento de Ñeembucú, así como el estudio de los pobremente conocidos saturnidos de las provincias argentinas de Corrientes, Chaco y Formosa para comprender mejor la composición faunística de la región.

### AGRADECIMIENTOS

Dedicamos este trabajo a la memoria de Andrés O. Contreras Chialchia (1960-2013), quien brindó numerosos años de su vida al estudio de la lepidoptero fauna del Ñeembucú, así como a enriquecer el conocimiento relacionado a la ecología y biodiversidad de los humedales del Ñeembucú. Agradecemos a las autoridades de

la Universidad Nacional de Pilar (UNP) por su estímulo para la realización de este trabajo. Finalmente a Bolívar Garcete Barrett y Fernando Penco por proveernos de literatura indispensable para la realización de este trabajo.

### LITERATURA

- Brechlin, R. & F. Meister. 2011. Funfzig neue Ceratocampinae (Lepidoptera: Saturniidae). *Entomo-Satsphingia*, 4: 5-58.
- Contreras Chialchia, A.O. 2009a. Nuevos registros y algunas observaciones acerca de *Rothschildia lutea* (Jordan, 1911) y su oruga "Marandova del Urukura" en la ecoregión del Ñeembucú. *Azariana*, 1: 41-56.
- Contreras Chialchia, A.O. 2009b. Notas sobre *Psilopygida walkeri* (Grote, 1867) (Lepidoptera: Saturniidae) controlador biológico del jukeri-estero (*Mimosa pigra* Fabaceae) en la ecoregión del Ñeembucú. *Azariana*, 1: 70-76.
- Contreras, A.O. & J.R. Contreras. 2008. Lista preliminar de especies de la familia Nymphalidae (Papillonoidea [sic]) en el departamento de Ñeembucú, sudoeste de la región oriental, República del Paraguay. *Las Ciencias*, 1: 61-65.
- Contreras Chialchia, A.O. & J.R. Contreras Riqué. 2010. Aportes sobre *Giacomellia bilineata* (Burmeister, 1878) y *Giacomellia drechseli* Lampe, 1995 (Lepidoptera: Saturniidae) en el departamento de Ñeembucú, Paraguay. *Azariana*, 1: 161-169.
- Dinerstein, E., D. Olson, D. Graham, A. Webster, S. Prim, M. Bookbinder & G. Ledec. 1995. Una evaluación del estado de conservación de las ecorregiones terrestres de América Latina y el Caribe. WWF y Banco Mundial, Washington. 135 pp.
- Drechsel, U. 2014a. Four new records of Saturniidae from Paraguay. *Paraguay Biodiversidad*, 1: 1-6.
- Drechsel, U. 2014b. *Dirphia rubricauda* Bouvier, 1929 new record from Paraguay

- (Lepidoptera: Saturniidae: Hemileucinae). Paraguay Biodiversidad, 1(17): 86-88.
- Drechsel, U. 2015. Paraguay Biodiversidad. www.pybio.org. (Consultado: octubre, 2015)
- Lampe, R., 1995. *Giacomellia drechseli* n. sp. und *Giacomellia escobari* n. sp., zwei neue Saturniidae aus Paraguay (Lepidoptera). Entomologische Zeitschrift, 105: 457-461.
- Lemaire, C. 1978. Les Attacidae americains. The Attacidae of America (= Saturniidae). Attacinae. Neuilly-sur-Seine. Edición del autor. 238 pp.
- Lemaire, C. 1980. Les Attacidae americains. The Attacidae of America (= Saturniidae). Arsenurinae. Neuilly-sur-Seine. Edición del autor. 199 pp.
- Lemaire, C. 1988. Les Saturniidae americains. The Saturniidae of America. Los Saturniidae americanos (=Attacidae). Cera-tocampinae. Museo Nacional de Costa Rica, San José. 480 pp.
- Lemaire, C. 2002. The Saturniidae of America. Les Saturniidae americains (= Attacidae). Hemileucinae. Goecke & Evers, Keltern, Germany. 1388 pp.
- Mielke, C.G. & U. Drechsel. 2009. Description of a new *Eudyaria* Grote, 1896 from Paraguay (Lepidoptera: Saturniidae, Hemileucinae, Hemileucini). Nachrichten des Entomologischen Vereins Apollo, 30(1/2): 93-94.
- Morrone, J.J. 2014. Biogeographical regionalisation of the Neotropical region. Zootaxa, 3782: 1-110.
- Pastrana, J.A. 2004. Los Lepidópteros argentinos. Sus plantas hospederas y otros sustratos alimenticios. Braun, K., Logarzo, Cordo, H.A. y Di Iorio, O.R. (coordinadores). Sociedad Entomológica Argentina ediciones. Buenos Aires. 334 pp.
- Paynter, R.A. 1989. Ornithological gazetteer of Paraguay. Second Edition. Bird Department, Museum of Comparative Zoology, Harvard University. 59 pp.
- Racheli, L. 1995. Nota sui Saturnidi del Paraguay e descrizione della femmina de *Scolesa hypoxantha* (Lepidoptera: Saturniidae). Fragmenta Entomologica, 27: 145-154.
- Racheli, L. 1996. Additional notes on the distribution of Saturniidae in Paraguay (Lepidoptera: Saturniidae). Nachrichten des Entomologischen Vereins Apollo, 18: 67-74.
- Ríos Díaz, S.D. & P. Smith. 2013. Cuatro nuevas especies de Saturniidae (Insecta: Lepidoptera) para el Paraguay. Boletín del Museo Nacional de Historia Natural del Paraguay, 17: 86-90.
- Smith, P., S.D. Ríos, K. Atkinson, O.H.H. Mielke & M.M. Casagrande, M. 2013. *Almeidaia aida* Mielke & Casagrande (Lepidoptera: Saturniidae): First record for Paraguay. Entomological News, 123: 38-40.

## INSTRUCCIONES PARA LOS AUTORES

El Boletín del Museo Nacional de Historia Natural del Paraguay se publica en un volumen por año, dividido en dos números. Los manuscritos recibidos hasta el 1 de abril podrán ser considerados para la edición de junio (nº 1) y los recibidos hasta el 1 de octubre para la edición de diciembre (nº 2). En caso de no tener un número completo para la edición de junio, se publicará un volumen de doble número en diciembre.

Se aceptan trabajos de investigación originales en las áreas de Botánica, Zoología, Paleontología y Geología Descriptiva, cubriendo la Región Neotropical y preferentemente el Paraguay y regiones limítrofes. Se aceptan trabajos en Español, Portugués o Inglés.

Los manuscritos deben presentarse en archivo electrónico generado en Microsoft Word, en papel tamaño A4 con todos los márgenes de 2,5 cm y texto en fuente Times New Roman tamaño 11. No se aceptarán pies de página.

Las figuras deben ser originales, con número de referencia escrito a lápiz al dorso o en su defecto archivos electrónicos numerados, de buena resolución en formatos JPG, TIF o PNG. Los pies de ilustración deben ir en hoja aparte, indicando claramente los números de referencia de las ilustraciones originales o los archivos respectivos. Las tablas deben ir por separado, en versión electrónica, en archivo generado en Microsoft Excel.

Toda la documentación relacionada con el artículo debe enviarse a la dirección electrónica del Boletín: boletin.mnhnpy@gmail.com. Se pide que los autores provean nombre, dirección postal y correo electrónico de al menos dos revisores potenciales.

La primera página del manuscrito debe llevar los siguientes datos: **1)** título conciso e informativo en letra mayúscula, **2)** nombre del autor o autores, **3)** dirección completa del autor o autores (incluyendo dirección electrónica si existe), **4)** resumen en español, **5)** abstract en inglés, **6)** palabras clave en español y **7)** key words en inglés.

El cuerpo del manuscrito puede constar de las siguientes partes ordenadas, cada una claramente titulada: **1)** Introducción, **2)** Materiales y Metodología, **3)** Resultados y Discusión, **4)** Conclusión, **5)** Agradecimientos y **6)** Literatura. Se aceptan modificaciones de este esquema siempre que sigan una secuencia lógica equivalente a lo propuesto.

Los trabajos deberán respetar las disposiciones de los códigos de nomenclatura Zoológica y Botánica vigentes. Los nombres científicos deben escribirse en *itálicas*. Se sugiere que los nombres científicos se escriban completos, incluyendo autor(es), al menos la primera vez que se mencionan. La citación de autores de nombres científicos es obligatoria en trabajos de índole taxonómico. Los nombres genéricos al principio de una oración deben escribirse completos.

Las citas bibliográficas deberán hacerse de acuerdo a los siguientes ejemplos: López (1992) o (López, 1992). Cuando un trabajo tiene dos autores se mencionarán ambos apellidos y cuando sean más se citará como en los ejemplos: López *et al.* (1991) o (López *et al.*, 1991).

En la sección Literatura se deben incluir los trabajos citados en el manuscrito o que merecen mención justificada por su importancia en el tema tratado. Las referencias deben ir por orden alfabético y cronológico y cada una siguiendo el modelo de secuencia: Autor. Año. Título. Publicación serial o Casa editora y Ciudad. Volumen (Número): Intervalo o total de páginas. Abajo hay algunos ejemplos:

Carpenter, J.M. 1986. A synonymic generic checklist of the Eumeninae (Hymenoptera: Vespidae). *Psyche*, 93(1-2): 61-90.

Carpenter, J.M. & J. Vecht. 1991. A study of the Vespidae described by William J. Fox (Insecta: Hymenoptera), with assessments of taxonomic implications. *Annals of Carnegie Museum*, 60(3): 211-241.

Polazek, A., S. Abd-Rabou & J. Huang. 1999. The Egyptian species of *Encarsia* (Hymenoptera: Aphelinidae); a preliminary review. *Zoologische medelingen Leiden*, 73: 131-163.

Hanson, P. & A.S. Menke. 1995. The sphecoid wasps (Sphecidae). Capítulo 17, pp. 621-646, in Hanson P. & I.D. Gauld (editores). *The Hymenoptera of Costa Rica*. Oxford Science Publications/The Natural History Museum, London. 893 pp.

Richards, O.W. 1978. *The social wasps of the Americas excluding the Vespinae*. British Museum (Natural History), London. 580 pp.

## INSTRUCTIONS TO AUTHORS

Boletín del Museo Nacional de Historia Natural del Paraguay is published a volume a year, divided in two numbers. The manuscripts received as late as April 1 are to be considered for the June edition (nº 1) and those received as late as October 1 for the December edition (nº 2). A double number volume will be published in December if no papers were available to complete the June edition.

The editorial accepts original research papers on several aspects of Botany, Zoology, Paleontology and Descriptive Geology, covering the Neotropical Region, preferably Paraguay and neighbouring areas. Papers written in Spanish, Portuguese or English will be accepted.

The manuscripts should be submitted as electronic files in Microsoft Word format, in A4 size paper with 25 mm margins and text in Times New Roman font, size 11. Footnotes will not be accepted.

Figures should be submitted as original hard copies, with reference numbers penciled on back or, alternatively as numbered electronic files with good resolution in JPG, TIF or PNG format. The figure legends must go in a separate page, clearly indicating the reference numbers of the original illustrations or files. Tables should be sent separately as electronic files made in Microsoft Excel format.

All the documentation related to the manuscript must be sent to the e-mail address of the Boletín: boletin.mnhnpy@gmail.com. Authors are asked to provide name, address and e-mail of at least two potential referees.

The first page of the manuscript must contain the following data: **1)** short and concise title in capitals, **2)** name of the author(s), **3)** complete address of the author(s) (including e-mail address if available), **4)** Spanish *resumen*, **5)** English abstract, **6)** *palabras clave* in Spanish and **7)** key words in English.

The manuscript body could be composed by the following ordered parts, each one clearly entitled: **1)** Introduction, **2)** Materials and Methods, **3)** Results and Discussion, **4)** Conclusions, **5)** Acknowledgements and **6)** Literature. Modifications could be accepted if they follow a logic sequence equivalent to the one here proposed.

Papers must respect the rules of the codes on Zoology and Botany in force. Scientific names must be in *italics*. It is suggested that scientific names should be mentioned complete, including author(s) at least in the first mention. Authority is mandatory in taxonomic papers. Generic names must be completely spelled at the beginning of a sentence.

References in the text should follow the examples: López (1992), or (López, 1992). Papers with two authors should mention both names, and papers with more authors should follow the examples: López *et al.* (1991), or (López *et al.*, 1991).

The Literature section must include all the works referred in the text and could include those with justified influence on the subject. References should go in alphabetic and chronologic order, each one according to the following model: Author. Year. Title. Serial publication or editorial house and city, Volume (Number): Page range or total. Examples are given below:

Carpenter, J.M. 1986. A synonymic generic checklist of the Eumeninae (Hymenoptera: Vespidae). *Psyche*, 93(1-2): 61-90.

Carpenter, J.M. & J. Vecht. 1991. A study of the Vespidae described by William J. Fox (Insecta: Hymenoptera), with assessments of taxonomic implications. *Annals of Carnegie Museum*, 60(3): 211-241.

Polazek, A., S. Abd-Rabou & J. Huang. 1999. The Egyptian species of *Encarsia* (Hymenoptera: Aphelinidae); a preliminary review. *Zoologische medelingen Leiden*, 73: 131-163.

Hanson, P. & A.S. Menke. 1995. The sphecoid wasps (Sphecidae). Capítulo 17, pp. 621-646, in Hanson P. & I.D. Gauld (editores). *The Hymenoptera of Costa Rica*. Oxford Science Publications/The Natural History Museum, London. 893 pp.

Richards, O.W. 1978. *The social wasps of the Americas excluding the Vespinae*. British Museum (Natural History), London. 580 pp.

# BOLETÍN

DEL

MUSEO NACIONAL DE HISTORIA NATURAL DEL PARAGUAY

## CONTENIDO

### Editorial

- Teresa Florentín Peña, Héctor S. Vera Alcaraz, Nicolás Martínez Torres, Bolívar R. Garcete-Barrett & Sergio D. Ríos.** Invitación para publicar listas de especies depositadas en el Museo Nacional de Historia Natural del Paraguay, en el volumen 20, número 2, año 2016, del Boletín del Museo Nacional de Historia Natural del Paraguay. 3-4

### Herpetología

- Pier Cacciali & Martín Ubilla.** Distribución de reptiles en Paraguay: un aporte al conocimiento de su biogeografía. 5-30
- Thomas Vinke & Sabine Vinke.** *Chelonoidis carbonaria* (Spix, 1824) (Testudines: Testudinidae), once common and abundant becomes an endangered species in Paraguay. 31-39
- Matías F. Lamas, José A. Ruiz-García & Jorge A. Céspedes.** Primer registro de una puesta de *Tropidurus spinulosus* (Squamata: Tropiduridae) en el Chaco Argentino. 40-42
- Frederick Bauer, Nicolás Martínez & John A. Kochalka.** Cuando comer mata: *Hemidactylus mabouia* y la selección de una presa peligrosa. 43-45

### Mastozoología

- Isabel Gamarra de Fox, María Belén Barreto, Nathalia Barrozo & María Belén Ortiz.** Representación taxonómica, distribución geográfica y tipo de conservación de los especímenes del orden Chiroptera (familia Phyllostomidae) del Museo Nacional de Historia Natural del Paraguay (MNHNP). 46-52

### Ornitología

- Paul Smith.** More comments and recommendations on Paraguayan “hypothetical” species: *Rhea pennata* (Rheidae), *Buteogallus aequinoctialis* (Accipitridae), *Columbina passerina* (Columbidae), *Caprimulgus hirundinaceus* (Caprimulgidae) and *Atlapetes citrinellus* (Emberizidae). 53-56

### Entomología

- Sergio D. Ríos, Paul Smith, Erica Ríos Quintana, Andrés O. Contreras Chialchia & Julio R. Contreras Roqué.** Revisión preliminar de los Saturniidae (Insecta: Lepidoptera) del departamento de Ñeembucú, República del Paraguay. 57-64
- Fernando C. Penco & Erica Ríos Quintana.** Sinopsis de los Sematuridae Guenée, 1857 (Lepidoptera: Geometroidea) del Paraguay. 65-71
- Roberto Barrera-Medina.** *Zeta mendozanum* (Schrottky, 1909) (Hymenoptera: Vespidae: Eumeninae) en el extremo norte de Chile y observaciones sobre su morfología y coloración. 72-77
- Bolívar R. Garcete-Barrett.** Stiletto flies (Insecta: Diptera: Therevidae) from Paraguay, with two new records. 78-80

Bol. Mus. Nac. Hist. Nat. Parag.	San Lorenzo (Paraguay)	ISSN 1680-4031 (versión impresa) ISSN 2310-4236 (versión digital)	Vol. 20 (1)	Junio 2016	Páginas 1-80
--	---------------------------	--	-------------	------------	--------------